



## MĚSTSKÝ ÚŘAD CHRUDIM

Resselovo náměstí 77, 537 16 Chrudim

**Odbor dopravy, oddělení dopravy a komunikací**

Adresa pracoviště: Pardubická 67, 537 16 Chrudim

tel.: 469 657 111

e-mail: [urad@chrudim-city.cz](mailto:urad@chrudim-city.cz)

<http://www.chrudim.eu>

IDDS : 3y8b2pi , IČ: 00270211

---

Spis. zn.: CR 056156/2017  
Č. j.: CR 057023/2017 ODP/Br  
Váš dopis ze dne  
Vaše značka:  
Spis. a skart. znak a lhůta: 280.4 S/5  
Počet listů: 2  
Počet příloh: 3  
  
Vyřizuje: Bc. Kateřina Brandová  
Tel.: 469 657 505  
E-mail: [katerina.brandova@chrudim-city.cz](mailto:katerina.brandova@chrudim-city.cz)  
  
V Chrudimi dne: 8.9.2017

# Veřejná vyhláška

## Opatření obecné povahy

Městský úřad Chrudim, Odbor dopravy, oddělení dopravy a komunikací jako příslušný správní úřad dle ustanovení § 124 odst. 6 zákona číslo 361/2000 Sb., o provozu na pozemních komunikacích a o změnách některých zákonů, ve znění pozdějších předpisů, na základě žádosti podané veřejnoprávní korporací **Obec Kostelec u Heřmanova Městce** (IČO 00654728), se sídlem Kostelec u Heřmanova Městce 64, 538 03 Heřmanův Městec (dále jen „žadatel“), dne **05.09.2017**, a písemných vyjádření Policie České republiky, Územního odboru Chrudim, Dopravního inspektorátu k přechodné úpravě provozu na pozemních komunikacích č.j. **KRPE-66857-1/ČJ-2017-170306** ze dne **30.08.2017**, č.j. **KRPE-66765-1/ČJ-2017-170306** ze dne **30.08.2017** ,

### s t a n o v í

podle ustanovení § 77 odst. 1 písm. c) zákona číslo 361/2000 Sb., o provozu na pozemních komunikacích a o změnách některých zákonů, ve znění pozdějších předpisů, a dle vyhlášky číslo 294/2015 Sb., kterou se provádějí pravidla provozu na pozemních komunikacích a úprava a řízení provozu na pozemních komunikacích, ve znění pozdějších předpisů, **přechodnou úpravu provozu** – užití přenosných dopravních značek svislých, vodorovných, světelných signálů a dopravních zařízení (dále jen „DZ“) na pozemních komunikacích takto:

1. Rozsah omezení provozu: **dopravní omezení**.
2. Na pozemních komunikacích: **silnice III/337 48 a místní komunikace** (dále jen „MK“) v místní části **Tasovice** obce **Kostelec u Heřmanova Městce**.

3. V úseku (místě) pozemní komunikace dle bodu č. 2):
- silnice III/337 48 v úseku cca 4,800 – 5,230 staničení silnice,
  - MK od křižovatky se silnicí III/337 48 po č.p. 11
  - viz příloha č. 1.

4. Termín: **od 18.09.2017 do 31.10.2017.**

5. Objízdná trasa: -----.

6. Organizace omezení provozu a užití DZ:

- a) **umístěno a užitó bude DZ uvedené v příloze č. 2, 3; pracovní místo na vozovce bude řádně označeno (ohraňčeno) dle TP 66,**
- b) **stavební práce budou prováděny po úsecích v maximální délce 30 m,**
- c) **po celou dobu provádění prací zůstane na silnici III/337 48 zachován průjezdní prostor o minimální šířce 3 m a na MK min. 2,75 m,**
- d) **mimo dobu provádění prací (v nočních hodinách) bude místo označeno dle schéma B/1,**
- e) **po celou dobu provádění prací bude DZ a pracovní stroje umístěny tak, aby byly zachovány rozhledové poměry v křižovatkách,**
- f) **stavební materiál nebude skladován na vozovce,**
- g) **v případě potřeby bude provoz na místě samém usměrňován způsobilými, náležitě označenými a poučenými osobami,**
- h) umístění uvedeného DZ zajistí žadatel dle příloh tohoto stanovení, které jsou jeho závaznou a nedílnou součástí, a ručí za jeho stav a umístění po celou dobu omezení,
- ch) v případě potřeby bude na základě požadavku žadatele DZ upřesněno na místě samém,
- i) velikost DZ - **základní,**
- j) světelně technické vlastnosti DZ – **reflexní** (činná plocha z retroreflexního materiálu),
- k) pro umístění přenosného DZ nesmí být využívány sloupky stálého dopravního značení (tzv. místní úpravy). Ty mohou být použity pouze pro umístění dopravních značek IS 11b, IS 11c a IS 11d (vyznačení objízdné trasy),
- l) DZ užívat v souladu s § 78 zákona č. 361/2000 Sb. pouze na dobu nezbytně nutnou,
- m) pokud není stanoveno jinak, bude DZ provedeno a umístěno dle **TP 66 - Zásady pro přechodné dopravní značení na pozemních komunikacích**, ČSN EN 12899-1 a ČSN EN 1436, ve znění pozdějších předpisů.

7. Odpovědnou osobou žadatele za dodržení tohoto stanovení je pan **Radek Římek**, telefonní spojení **606 259 654**.

8. Městský úřad Chrudim, Odbor dopravy, oddělení dopravy a komunikací si vyhrazuje právo toto stanovení změnit nebo doplnit, bude-li to vyžadovat veřejný zájem.

## Odůvodnění:

Žadatel - veřejnoprávní korporace Obec Kostelec u Heřmanova Městce (IČO 00654728), se sídlem Kostelec u Heřmanova Městce 64, 538 03 Heřmanův Městec, požádal dne 05.09.2017 Městský úřad Chrudim, Odbor dopravy, oddělení dopravy a komunikací jako příslušný správní úřad o stanovení přechodné úpravy provozu na silnici III/337 48 a MK v místní části Tasovice obce Kostelec u Heřmanova Městce, z důvodu výstavby veřejného osvětlení.

K žádosti byly doloženy písemná vyjádření příslušného orgánu policie – Policie České republiky, Krajského ředitelství policie Pardubického kraje, Územního odboru Chrudim, Dopravního inspektorátu.

Správní orgán žádost posoudil dle platné právní úpravy – zákona č. 361/2000 Sb., o provozu na pozemních komunikacích a o změnách některých zákonů, v platném znění, a dle vyhlášky č. 294/2015 Sb., ve znění pozdějších předpisů.

V souladu s ustanovením § 77 odst. 5 zákona č. 361/2000 Sb, o provozu na pozemních komunikacích a o změnách některých zákonů, v platném znění, nedoručoval zdejší úřad návrh opatření obecné povahy a nevyzýval dotčené osoby k podávání připomínek a námitek.

## Poučení:

Proti opatření obecné povahy nelze dle ustanovení § 173 odst. 2 zákona číslo 500/2004 Sb., správní řád, ve znění pozdějších předpisů, podat opravný prostředek.

„otisk úředního razítka“

Bc. Kateřina Brandová v.r.  
oprávněná úřední osoba

Příloha: Situace  
Schéma dopravního značení – 2

Obdrží:

- dotčené osoby – veřejnou vyhláškou
- Obec Kostelec u Heřmanova Městce (IČO 00654728), Kostelec u Heřmanova Městce 64, 538 03 Heřmanův Městec
- Policie České republiky, Krajské ředitelství policie Pardubického kraje, Územní odbor Chrudim, Dopravní inspektorát, IDDS: ndihp32

Toto opatření obecné povahy musí být vyvěšeno po dobu 15-ti dnů na úřední desce orgánu, který písemnost doručuje a zveřejněno způsobem umožňujícím dálkový přístup.

Opatření obecné povahy nabývá účinnosti pátým dnem po dni vyvěšení.

Toto opatření bude rovněž 15 dnů vyvěšeno na úřední desce Obecního úřadu Kostelec u Heřmanova Městce, který tímto o vyvěšení žádáme.

Vyvěšeno dne: .....

Sejmuto dne: .....

.....  
Podpis a razítko orgánu, který potvrzuje vyvěšení oznámení  
na úřední desce a jeho následné sejmutí

Dále obdrží k vyvěšení na úřední desce:

Městský úřad Chrudim, úřední deska, Pardubická č.p. 67, 537 16 Chrudim  
Obecní úřad Kostelec u Heřmanova Městce, IDDS: mrza4w7



**NAHEŤOVÁ SOUSTAVA TLČ 40023KV, 50Hz aHf  
OCHRANA PŘED ÚRAČENÍM ČLOVĚKEM  
základní izolace živých částí - Příloha A, čl.A.1  
přehrážky nebo kryty - Příloha A, čl.A.2  
plošinou - Příloha B, čl.B3  
s platným doplněním od zároje  
dne 01.01.2011  
dle čl. 4.11**

**VNEŠNÍ VLIVY:** dle ČSN 33 0000 - 3  
nárazová oblast: **STŘEDNÍ**

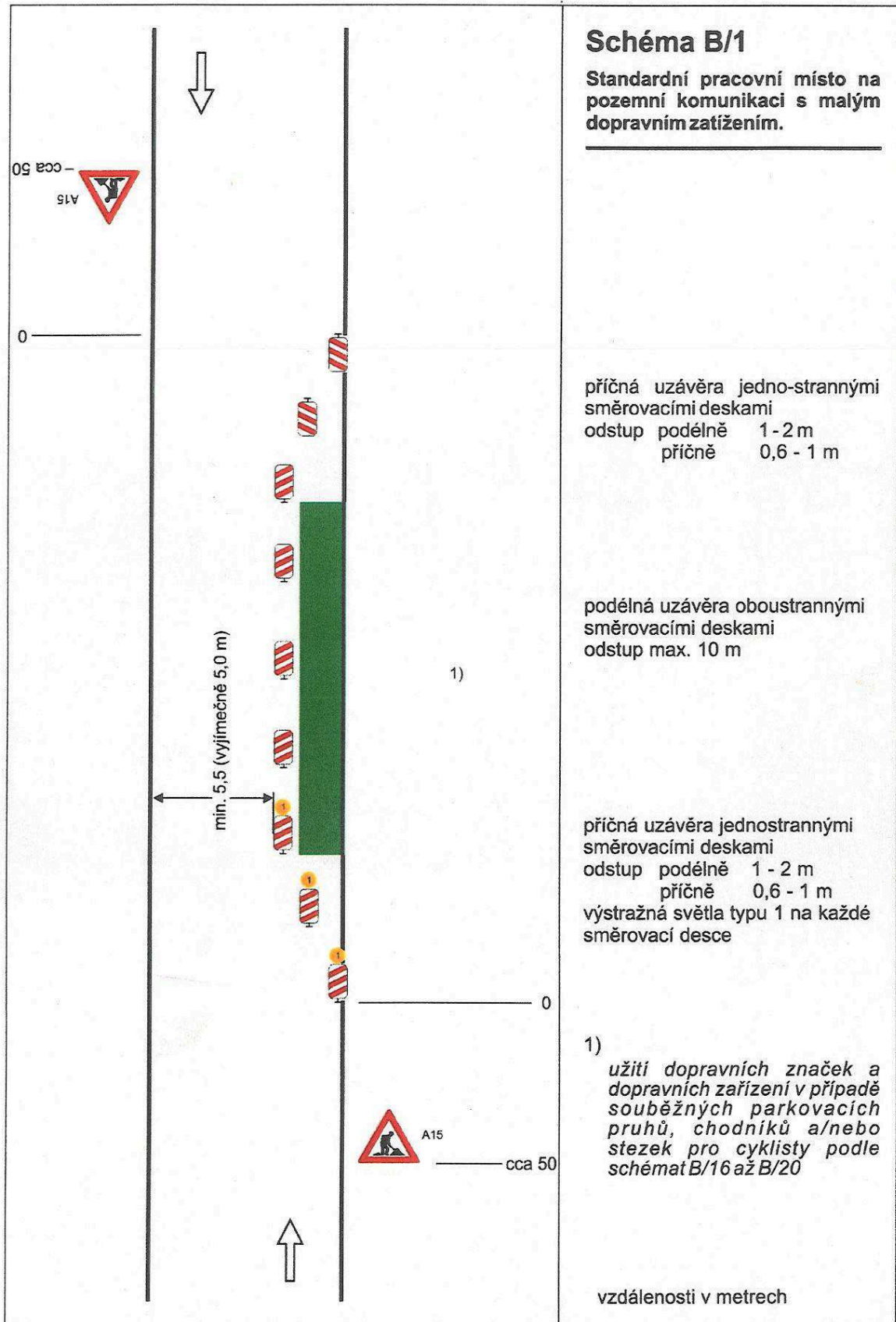
**LEGENDA:**  
hranice parcely KN  
hranice pozemků KN soukromá  
část pozemkové/soudobí parcely  
část pozemku (orientace)  
kabelové vedení VO, AVKY 4x16, v celé délce  
hranice pozemků KN soukromá  
stlačená vzdušná linie  
světlo VO MALÝCH TŮH

**LEGENDA:**  
KABELOVÉ VEDENÍ drátě Fz 2x průřez 16mm<sup>2</sup> v celé délce  
buzová postupovaná všechny svorky  
(včetně úseku stávajícího stavu nebo úseku nového stavu)

Projektoválo: Ing. M. Pihor	Kontroloval: Ing. M. Moravec	Projekt: <b>PEN</b>	Datum: XI.2016
Investor: obec Kostelec u HM	Číslo stavby: 38916	Stupeň dok.: DUR, DSP, RO	Měřítko: 1:1000
Název stavby: Kostelec u HM část Tasovice x veřejné osvětlení	Číslo archivní: 38916	Číslo výkresu: 1	

místo stavby

kv. Kostelec u Hermanova Městce



### Schéma B/1

**Standardní pracovní místo na pozemní komunikaci s malým dopravním zatížením.**

příčná uzávěra jedno-strannými směrovacími deskami  
 odstup podélně 1 - 2 m  
 příčně 0,6 - 1 m

podélná uzávěra oboustrannými směrovacími deskami  
 odstup max. 10 m

příčná uzávěra jednostrannými směrovacími deskami  
 odstup podélně 1 - 2 m  
 příčně 0,6 - 1 m  
 výstražná světla typu 1 na každé směrovací desce

1)  
 užití dopravních značek a dopravních zařízení v případě souběžných parkovacích pruhů, chodníků a/nebo stezek pro cyklisty podle schémat B/16 až B/20

vzdálenosti v metrech

*Tento dokument je součástí systému TP online. Byl vytvořen v elektronické podobě jako jediný autentický dokument.*

